



6

ITC-BT 18

Puestas a tierra.

TODO PARA EL INSTALADOR  
EN EQUIPOS DE MEDIDA



**Megger** <sup>R</sup>

MINISTERIO DE CIENCIA Y TECNOLOGIA	INSTALACIONES DE PUESTA A TIERRA	ITC-BT-18
		Página 1 de 12

## 0. ÍNDICE

0. ÍNDICE.....	1
1. OBJETO .....	2
2. PUESTA O CONEXION A TIERRA. DEFINICION .....	2
3. UNIONES A TIERRA .....	2
3.1 Tomas de tierra .....	3
3.2 Conductores de tierra .....	4
3.3 Bornes de puesta a tierra .....	5
3.4 Conductores de protección.....	5
4. PUESTA A TIERRA POR RAZONES DE PROTECCION .....	7
4.1 Tomas de tierra y conductores de protección para dispositivos de control de tensión de defecto. ....	7
5. PUESTA A TIERRA POR RAZONES FUNCIONALES .....	7
6. PUESTA A TIERRA POR RAZONES COMBINADAS DE PROTECCION Y FUNCIONALES.....	7
7. CONDUCTORES CPN (TAMBIÉN DENOMINADOS PEN).....	8
8. CONDUCTORES DE EQUIPOTENCIALIDAD .....	8
9. RESISTENCIA DE LAS TOMAS DE TIERRA.....	8
10. TOMAS DE TIERRA INDEPENDIENTES.....	11
11. SEPARACION ENTRE LAS TOMAS DE TIERRA DE LAS MASAS DE LAS INSTALACIONES DE UTILIZACION Y DE LAS MASAS DE UN CENTRO DE TRANSFORMACION.....	11
12. REVISION DE LAS TOMAS DE TIERRA .....	12

MINISTERIO DE CIENCIA Y TECNOLOGIA	<b>INSTALACIONES DE PUESTA A TIERRA</b>	ITC-BT-18
		Página 2 de 12

## 1. OBJETO

Las puestas a tierra se establecen principalmente con objeto de limitar la tensión que, con respecto a tierra, puedan presentar en un momento dado las masas metálicas, asegurar la actuación de las protecciones y eliminar o disminuir el riesgo que supone una avería en los materiales eléctricos utilizados.

Cuando otras instrucciones técnicas prescriban como obligatoria la puesta a tierra de algún elemento o parte de la instalación, dichas puestas a tierra se regirán por el contenido de la presente instrucción.

## 2. PUESTA O CONEXION A TIERRA. DEFINICION

La puesta o conexión a tierra es la unión eléctrica directa, sin fusibles ni protección alguna, de una parte del circuito eléctrico o de una parte conductora no perteneciente al mismo mediante una toma de tierra con un electrodo o grupos de electrodos enterrados en el suelo.

Mediante la instalación de puesta a tierra se deberá conseguir que en el conjunto de instalaciones, edificios y superficie próxima del terreno no aparezcan diferencias de potencial peligrosas y que, al mismo tiempo, permita el paso a tierra de las corrientes de defecto o las de descarga de origen atmosférico.

## 3. UNIONES A TIERRA

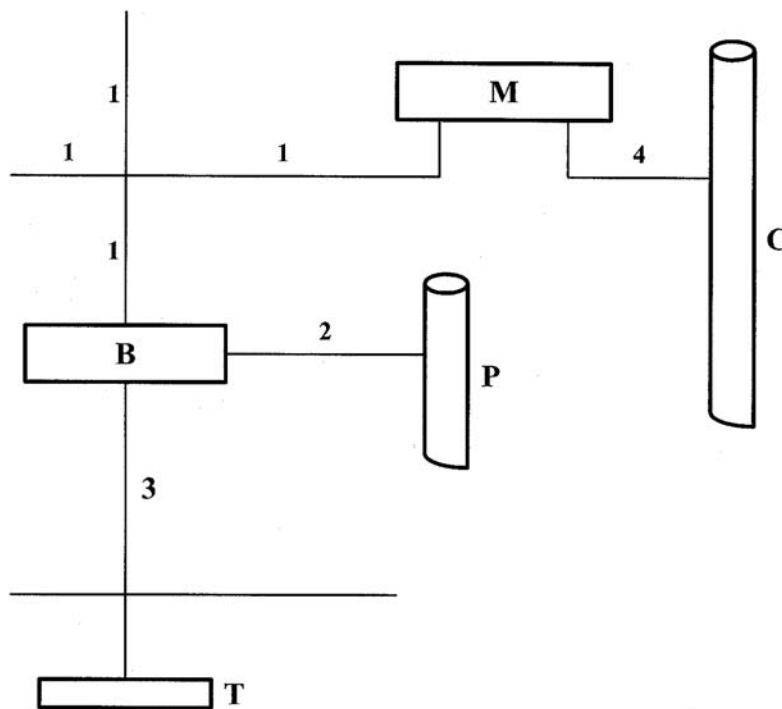
Las disposiciones de puesta a tierra pueden ser utilizadas a la vez o separadamente, por razones de protección o razones funcionales, según las prescripciones de la instalación.

La elección e instalación de los materiales que aseguren la puesta a tierra deben ser tales que :

- El valor de la resistencia de puesta a tierra esté conforme con las normas de protección y de funcionamiento de la instalación y se mantenga de esta manera a lo largo del tiempo, teniendo en cuenta los requisitos generales indicados en la **ITC-BT-24** y los requisitos particulares de las Instrucciones Técnicas aplicables a cada instalación.
- Las corrientes de defecto a tierra y las corrientes de fuga puedan circular sin peligro, particularmente desde el punto de vista de sollicitaciones térmicas, mecánicas y eléctricas.
- La solidez o la protección mecánica quede asegurada con independencia de las condiciones estimadas de influencias externas.
- Contemplen los posibles riesgos debidos a electrólisis que pudieran afectar a otras partes metálicas.

En la figura 1 se indican las partes típicas de una instalación de puesta a tierra:

*Figura 1. Representación esquemática de un circuito de puesta a tierra*



### Leyenda

- 1 Conductor de protección.
- 2 Conductor de unión equipotencial principal.
- 3 Conductor de tierra o línea de enlace con el electrodo de puesta a tierra.
- 4 Conductor de equipotencialidad suplementaria.
- B Borne principal de tierra.o punto de puesta a tierra
- M Masa.
- C Elemento conductor.
- P Canalización metálica principal de agua.
- T Toma de tierra.

### 3.1 Tomas de tierra

Para la toma de tierra se pueden utilizar electrodos formados por:

- barras, tubos;
- pletinas, conductores desnudos;
- placas;

MINISTERIO DE CIENCIA Y TECNOLOGIA	INSTALACIONES DE PUESTA A TIERRA	ITC-BT-18
		Página 4 de 12

- anillos o mallas metálicas constituidos por los elementos anteriores o sus combinaciones;
- armaduras de hormigón enterradas; con excepción de las armaduras pretensadas;
- otras estructuras enterradas que se demuestre que son apropiadas.

Los conductores de cobre utilizados como electrodos serán de construcción y resistencia eléctrica según la clase 2 de la norma **UNE 21.022**.

El tipo y la profundidad de enterramiento de las tomas de tierra deben ser tales que la posible pérdida de humedad del suelo, la presencia del hielo u otros efectos climáticos, no aumenten la resistencia de la toma de tierra por encima del valor previsto. La profundidad nunca será inferior a 0,50 m.

Los materiales utilizados y la realización de las tomas de tierra deben ser tales que no se vea afectada la resistencia mecánica y eléctrica por efecto de la corrosión de forma que comprometa las características del diseño de la instalación

Las canalizaciones metálicas de otros servicios (agua, líquidos o gases inflamables, calefacción central, etc.) no deben ser utilizadas como tomas de tierra por razones de seguridad.

Las envolventes de plomo y otras envolventes de cables que no sean susceptibles de deterioro debido a una corrosión excesiva, pueden ser utilizadas como toma de tierra, previa autorización del propietario, tomando las precauciones debidas para que el usuario de la instalación eléctrica sea advertido de los cambios del cable que podría afectar a sus características de puesta a tierra.

### 3.2 Conductores de tierra

La sección de los conductores de tierra tienen que satisfacer las prescripciones del apartado 3.4 de esta Instrucción y, cuando estén enterrados, deberán estar de acuerdo con los valores de la tabla 1. La sección no será inferior a la mínima exigida para los conductores de protección.

*Tabla 1. Secciones mínimas convencionales de los conductores de tierra*

TIPO	Protegido mecánicamente	No protegido mecánicamente
Protegido contra la corrosión*	Según apartado 3.4	16 mm <sup>2</sup> Cobre 16 mm <sup>2</sup> Acero Galvanizado
No protegido contra la corrosión		25 mm <sup>2</sup> Cobre 50 mm <sup>2</sup> Hierro
* La protección contra la corrosión puede obtenerse mediante una envolvente		

Durante la ejecución de las uniones entre conductores de tierra y electrodos de tierra debe extremarse el cuidado para que resulten eléctricamente correctas.

Debe cuidarse, en especial, que las conexiones, no dañen ni a los conductores ni a los electrodos de tierra.

MINISTERIO DE CIENCIA Y TECNOLOGIA	INSTALACIONES DE PUESTA A TIERRA	ITC-BT-18
		Página 5 de 12

### 3.3 Bornes de puesta a tierra

En toda instalación de puesta a tierra debe preverse un borne principal de tierra, al cual deben unirse los conductores siguientes:

- Los conductores de tierra,
- Los conductores de protección.
- Los conductores de unión equipotencial principal.
- Los conductores de puesta a tierra funcional, si son necesarios.

Debe preverse sobre los conductores de tierra y en lugar accesible, un dispositivo que permita medir la resistencia de la toma de tierra correspondiente. Este dispositivo puede estar combinado con el borne principal de tierra, debe ser desmontable necesariamente por medio de un útil, tiene que ser mecánicamente seguro y debe asegurar la continuidad eléctrica.

### 3.4 Conductores de protección

Los conductores de protección sirven para unir eléctricamente las masas de una instalación a ciertos elementos con el fin de asegurar la protección contra contactos indirectos.

En el circuito de conexión a tierra, los conductores de protección unirán las masas al conductor de tierra.

En otros casos reciben igualmente el nombre de conductores de protección, aquellos conductores que unen las masas:

- al neutro de la red,
- a un relé de protección.

La sección de los conductores de protección será la indicada en la tabla 2, o se obtendrá por cálculo conforme a lo indicado en la Norma **UNE 20.460** -5-54 apartado 543.1.1.

*Tabla 2. Relación entre las secciones de los conductores de protección y los de fase*

Sección de los conductores de fase de la instalación <b>S (mm<sup>2</sup>)</b>	Sección mínima de los conductores de protección <b>S<sub>p</sub> (mm<sup>2</sup>)</b>
S ≤ 16	S <sub>p</sub> = S
16 < S ≤ 35	S <sub>p</sub> = 16
S > 35	S <sub>p</sub> = S/2

Si la aplicación de la tabla conduce a valores no normalizados, se han de utilizar conductores que tengan la sección normalizada superior más próxima.

Los valores de la tabla 2 solo son válidos en el caso de que los conductores de protección hayan sido fabricados del mismo material que los conductores activos; de

MINISTERIO DE CIENCIA Y TECNOLOGIA	INSTALACIONES DE PUESTA A TIERRA	ITC-BT-18
		Página 6 de 12

no ser así, las secciones de los conductores de protección se determinarán de forma que presenten una conductividad equivalente a la que resulta aplicando la tabla 2.

En todos los casos los conductores de protección que no forman parte de la canalización de alimentación serán de cobre con una sección, al menos de:

- 2,5 mm<sup>2</sup>, si los conductores de protección disponen de una protección mecánica.
- 4 mm<sup>2</sup>, si los conductores de protección no disponen de una protección mecánica.

Cuando el conductor de protección sea común a varios circuitos, la sección de ese conductor debe dimensionarse en función de la mayor sección de los conductores de fase.

Como conductores de protección pueden utilizarse:

- conductores en los cables multiconductores, o
- conductores aislados o desnudos que posean una envolvente común con los conductores activos, o
- conductores separados desnudos o aislados.

Cuando la instalación consta de partes de envolventes de conjuntos montadas en fábrica o de canalizaciones prefabricadas con envolvente metálica, estas envolventes pueden ser utilizadas como conductores de protección si satisfacen, simultáneamente, las tres condiciones siguientes:

- a) Su continuidad eléctrica debe ser tal que no resulte afectada por deterioros mecánicos, químicos o electroquímicos.
- b) Su conductibilidad debe ser, como mínimo, igual a la que resulta por la aplicación del presente apartado.
- c) Deben permitir la conexión de otros conductores de protección en toda derivación predeterminada.

La cubierta exterior de los cables con aislamiento mineral, puede utilizarse como conductor de protección de los circuitos correspondientes, si satisfacen simultáneamente las condiciones a) y b) anteriores. Otros conductos (agua, gas u otros tipos) o estructuras metálicas, no pueden utilizarse como conductores de protección (CP ó CPN).

Los conductores de protección deben estar convenientemente protegidos contra deterioros mecánicos, químicos y electroquímicos y contra los esfuerzos electrodinámicos.

Las conexiones deben ser accesibles para la verificación y ensayos, excepto en el caso de las efectuadas en cajas selladas con material de relleno o en cajas no desmontables con juntas estancas.

Ningún aparato deberá ser intercalado en el conductor de protección, aunque para los ensayos podrán utilizarse conexiones desmontables mediante útiles adecuados.

MINISTERIO DE CIENCIA Y TECNOLOGIA	<b>INSTALACIONES DE PUESTA A TIERRA</b>	ITC-BT-18
		Página 7 de 12

Las masas de los equipos a unir con los conductores de protección no deben ser conectadas en serie en un circuito de protección, con excepción de las envolventes montadas en fábrica o canalizaciones prefabricadas mencionadas anteriormente.

#### **4. PUESTA A TIERRA POR RAZONES DE PROTECCION**

Para las medidas de protección en los esquemas TN, TT e IT, ver la **ITC-BT 24**.

Cuando se utilicen dispositivos de protección contra sobrecargas para la protección contra el choque eléctrico, será preceptiva la incorporación del conductor de protección en la misma canalización que los conductores activos o en su proximidad inmediata.

##### **4.1 Tomas de tierra y conductores de protección para dispositivos de control de tensión de defecto.**

La toma de tierra auxiliar del dispositivo debe ser eléctricamente independiente de todos los elementos metálicos puestos a tierra, tales como elementos de construcciones metálicas, conducciones metálicas, cubiertas metálicas de cables. Esta condición se considera como cumplida si la toma de tierra auxiliar se instala a una distancia suficiente de todo elemento metálico puesto a tierra, tal que quede fuera de la zona de influencia de la puesta a tierra principal.

La unión a esta toma de tierra debe estar aislada, con el fin de evitar todo contacto con el conductor de protección o cualquier elemento que pueda estar conectados a él.

El conductor de protección no debe estar unido más que a las masas de aquellos equipos eléctricos cuya alimentación pueda ser interrumpida cuando el dispositivo de protección funcione en las condiciones de defecto.

#### **5. PUESTA A TIERRA POR RAZONES FUNCIONALES**

Las puestas a tierra por razones funcionales deben ser realizadas de forma que aseguren el funcionamiento correcto del equipo y permitan un funcionamiento correcto y fiable de la instalación.

#### **6. PUESTA A TIERRA POR RAZONES COMBINADAS DE PROTECCION Y FUNCIONALES**

Cuando la puesta a tierra sea necesaria a la vez por razones de protección y funcionales, prevalecerán las prescripciones de las medidas de protección.



MINISTERIO DE CIENCIA Y TECNOLOGÍA	INSTALACIONES DE PUESTA A TIERRA	ITC-BT-18
		Página 8 de 12

## 7. CONDUCTORES CPN (TAMBIÉN DENOMINADOS PEN)

En el esquema TN, cuando en las instalaciones fijas el conductor de protección tenga una sección al menos igual a  $10 \text{ mm}^2$ , en cobre o aluminio, las funciones de conductor de protección y de conductor neutro pueden ser combinadas, a condición de que la parte de la instalación común no se encuentre protegida por un dispositivo de protección de corriente diferencial residual.

Sin embargo, la sección de mínima de un conductor CPN puede ser de  $4 \text{ mm}^2$ , a condición de que el cable sea de cobre y del tipo concéntrico y que las conexiones que aseguran la continuidad estén duplicadas en todos los puntos de conexión sobre el conductor externo. El conductor CPN concéntrico debe utilizarse a partir del transformador y debe limitarse a aquellas instalaciones en las que se utilicen accesorios concebidos para este fin.

El conductor CPN debe estar aislado para la tensión más elevada a la que puede estar sometido, con el fin de evitar las corrientes de fuga.

El conductor CPN no tiene necesidad de estar aislado en el interior de los aparatos.

Si a partir de un punto cualquiera de la instalación, el conductor neutro y el conductor de protección están separados, no estará permitido conectarlos entre sí en la continuación del circuito por detrás de este punto. En el punto de separación, deben preverse bornes o barras separadas para el conductor de protección y para el conductor neutro. El conductor CPN debe estar unido al borne o a la barra prevista para el conductor de protección.

## 8. CONDUCTORES DE EQUIPOTENCIALIDAD

El conductor principal de equipotencialidad debe tener una sección no inferior a la mitad de la del conductor de protección de sección mayor de la instalación, con un mínimo de  $6 \text{ mm}^2$ . Sin embargo, su sección puede ser reducida a  $2,5 \text{ mm}^2$ , si es de cobre.

Si el conductor suplementario de equipotencialidad uniera una masa a un elemento conductor, su sección no será inferior a la mitad de la del conductor de protección unido a esta masa.

La unión de equipotencialidad suplementaria puede estar asegurada, bien por elementos conductores no desmontables, tales como estructuras metálicas no desmontables, bien por conductores suplementarios, o por combinación de los dos.

## 9. RESISTENCIA DE LAS TOMAS DE TIERRA

El electrodo se dimensionará de forma que su resistencia de tierra, en cualquier circunstancia previsible, no sea superior al valor especificado para ella, en cada caso.

MINISTERIO DE CIENCIA Y TECNOLOGIA	<b>INSTALACIONES DE PUESTA A TIERRA</b>	ITC-BT-18
		Página 9 de 12

Este valor de resistencia de tierra será tal que cualquier masa no pueda dar lugar a tensiones de contacto superiores a:

- 24 V en local o emplazamiento conductor
- 50 V en los demás casos.

Si las condiciones de la instalación son tales que pueden dar lugar a tensiones de contacto superiores a los valores señalados anteriormente, se asegurará la rápida eliminación de la falta mediante dispositivos de corte adecuados a la corriente de servicio.

La resistencia de un electrodo depende de sus dimensiones, de su forma y de la resistividad del terreno en el que se establece. Esta resistividad varía frecuentemente de un punto a otro del terreno, y varía también con la profundidad.

La tabla 3 muestra, a título de orientación, unos valores de la resistividad para un cierto número de terrenos. Con objeto de obtener una primera aproximación de la resistencia a tierra, los cálculos pueden efectuarse utilizando los valores medios indicados en la tabla 4.

Aunque los cálculos efectuados a partir de estos valores no dan más que un valor muy aproximado de la resistencia a tierra del electrodo, la medida de resistencia de tierra de este electrodo puede permitir, aplicando las fórmulas dadas en la tabla 5, estimar el valor medio local de la resistividad del terreno. El conocimiento de este valor puede ser útil para trabajos posteriores efectuados, en condiciones análogas.

Tabla 3. Valores orientativos de la resistividad en función del terreno

Naturaleza terreno	Resistividad en Ohm.m
Terrenos pantanosos	de algunas unidades a 30
Limo	20 a 100
Humus	10 a 150
Turba húmeda	5 a 100
Arcilla plástica	50
Margas y Arcillas compactas	100 a 200
Margas del Jurásico	30 a 40
Arena arcillosas	50 a 500
Arena silíceas	200 a 3.000
Suelo pedregoso cubierto de césped	300 a 5.00
Suelo pedregoso desnudo	1500 a 3.000
Calizas blandas	100 a 300
Calizas compactas	1.000 a 5.000
Calizas agrietadas	500 a 1.000
Pizarras	50 a 300
Roca de mica y cuarzo	800
Granitos y gres procedente de alteración	1.500 a 10.000
Granito y gres muy alterado	100 a 600

Tabla 4. Valores medios aproximados de la resistividad en función del terreno.

Naturaleza del terreno	Valor medio de la resistividad Ohm.m
Terrenos cultivables y fértiles, terraplenes compactos y húmedos	50
Terraplenes cultivables poco fértiles y otros terraplenes	500
Suelos pedregosos desnudos, arenas secas permeables	3.000

Tabla 5. Fórmulas para estimar la resistencia de tierra en función de la resistividad del terreno y las características del electrodo

Electrodo	Resistencia de Tierra en Ohm
Placa enterrada	$R = 0,8 \rho/P$
Pica vertical	$R = \rho/L$
Conductor enterrado horizontalmente	$R = 2 \rho/L$
<p><math>\rho</math>, resistividad del terreno (Ohm.m)  <math>P</math>, perímetro de la placa (m)  <math>L</math>, longitud de la pica o del conductor (m)</p>	

MINISTERIO DE CIENCIA Y TECNOLOGIA	INSTALACIONES DE PUESTA A TIERRA	ITC-BT-18
		Página 11 de 12

## 10. TOMAS DE TIERRA INDEPENDIENTES

Se considerará independiente una toma de tierra respecto a otra, cuando una de las tomas de tierra, no alcance, respecto a un punto de potencial cero, una tensión superior a 50 V cuando por la otra circula la máxima corriente de defecto a tierra prevista.

## 11. SEPARACION ENTRE LAS TOMAS DE TIERRA DE LAS MASAS DE LAS INSTALACIONES DE UTILIZACION Y DE LAS MASAS DE UN CENTRO DE TRANSFORMACION

Se verificará que las masas puestas a tierra en una instalación de utilización, así como los conductores de protección asociados a estas masas o a los relés de protección de masa, no están unidas a la toma de tierra de las masas de un centro de transformación, para evitar que durante la evacuación de un defecto a tierra en el centro de transformación, las masas de la instalación de utilización puedan quedar sometidas a tensiones de contacto peligrosas. Si no se hace el control de independencia del punto 10, entre las puesta a tierra de las masas de las instalaciones de utilización respecto a la puesta a tierra de protección o masas del centro de transformación, se considerará que las tomas de tierra son eléctricamente independientes cuando se cumplan todas y cada una de las condiciones siguientes:

- No exista canalización metálica conductora (cubierta metálica de cable no aislada especialmente, canalización de agua, gas, etc.) que una la zona de tierras del centro de transformación con la zona en donde se encuentran los aparatos de utilización.
- La distancia entre las tomas de tierra del centro de transformación y las tomas de tierra u otros elementos conductores enterrados en los locales de utilización es al menos igual a 15 metros para terrenos cuya resistividad no sea elevada (<100 ohmios.m). Cuando el terreno sea muy mal conductor, la distancia se calculará, aplicando la fórmula :

$$D = \frac{\rho I_d}{2\pi U}$$

siendo:

D : distancia entre electrodos, en metros

$\rho$  : resistividad media del terreno en ohmios.metro

$I_d$  : intensidad de defecto a tierra, en amperios, para el lado de alta tensión, que será facilitado por la empresa eléctrica

U : 1200 V para sistemas de distribución TT, siempre que el tiempo de eliminación del defecto en la instalación de alta tensión sea menor o igual a 5 segundos y 250 V, en caso contrario. Para redes TN, U será inferior a dos veces la tensión de contacto máxima admisible de la instalación definida en el punto 1.1 de la MIE-RAT 13 del **Reglamento sobre Condiciones Técnicas y Garantía de Seguridad en Centrales Eléctricas, Subestaciones y Centros de Transformación.**

- El centro de transformación está situado en un recinto aislado de los locales de utilización o bien, si esta contiguo a los locales de utilización o en el interior

MINISTERIO DE CIENCIA Y TECNOLOGIA	INSTALACIONES DE PUESTA A TIERRA	ITC-BT-18
		Página 12 de 12

de los mismos, está establecido de tal manera que sus elementos metálicos no están unidos eléctricamente a los elementos metálicos constructivos de los locales de utilización.

Sólo se podrán unir la puesta a tierra de la instalación de utilización (edificio) y la puesta a tierra de protección (masas) del centro de transformación, si el valor de la resistencia de puesta a tierra única es lo suficientemente baja para que se cumpla que en el caso de evacuar el máximo valor previsto de la corriente de defecto a tierra ( $I_d$ ) en el centro de transformación, el valor de la tensión de defecto ( $V_d = I_d * R_t$ ) sea menor que la tensión de contacto máximo aplicada, definida en el punto 1.1 de la MIE-RAT 13 del **Reglamento sobre Condiciones Técnicas y Garantía de Seguridad en Centrales Eléctricas, Subestaciones y Centros de Transformación**.

## 12. REVISION DE LAS TOMAS DE TIERRA

Por la importancia que ofrece, desde el punto de vista de la seguridad cualquier instalación de toma de tierra, deberá ser obligatoriamente comprobada por el Director de la Obra o Empresa Instaladora en el momento de dar de alta la instalación para su puesta en marcha o en funcionamiento.

Personal técnicamente competente efectuará la comprobación de la instalación de puesta a tierra, al menos anualmente, en la época en la que el terreno esté mas seco. Para ello, se medirá la resistencia de tierra, y se repararán con carácter urgente los defectos que se encuentren.

En los lugares en que el terreno no sea favorable a la buena conservación de los electrodos, éstos y los conductores de enlace entre ellos hasta el punto de puesta a tierra, se pondrán al descubierto para su examen, al menos una vez cada cinco años.



## Servicio y Gestión al Instalador (S.G.I.)



Vuestra inquietud os hace **DIFERENTES**

Ser abonado al **Servicio y Gestión al Instalador (S.G.I.)** es sinónimo de pertenecer a un grupo selecto de profesionales, cuya inquietud y ánimo de superación les hace diferentes, vinculados por el amor a la profesión, la profesionalidad y el trabajo bien hecho.

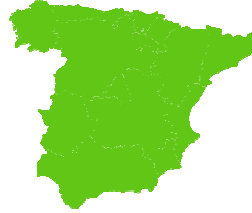
## SERVICIOS OFRECIDOS AL ABONARSE AL S.G.I.:

### Asesoramiento y Soporte Técnico:



- Consultas técnicas a profesionales del sector:
  - Cálculos.
  - Normativas.
  - Reglamentación.
  - Tramitación.

### Oficina técnica de proyectos y licencias de apertura en toda España:



- Realización de:
  - Proyectos eléctricos.
  - Proyectos de telecomunicaciones.
  - Informes técnicos.
  - Licencias de apertura.

### Confección de documentación y tramitación con O.C.A. e Industria:



- Certificados eléctricos.
  - Documentación técnica.
  - Proyectos eléctricos.
  - Alta de Empresa.
- (En todo el territorio Nacional)

### Servicios Web:



- Consultas Online a técnicos expertos.
- Descargas técnicas:
  - Tablas.
  - Esquemas.
  - Reglamentación.
  - Catálogos

### Jornadas técnicas y cursos de formación:



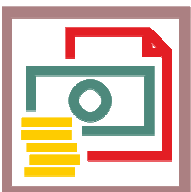
- Amplio calendario de jornadas técnicas.
- Cursos presenciales.
- Cursos On-line.

### Software para realización de esquemas y certificados eléctricos:



- Confecciona tus certificados eléctricos.
- Realiza tus Memorias Técnicas de Diseño.
- Haz tus cálculos eléctricos.

### Asesoramiento integral:



- Seguro de Responsabilidad Civil.
- Prevención de Riesgos Laborales.
- Servicio Administrativo.
- Gestión de Impagos.
- Asesoramiento jurídico especializado.

### Descuentos Especiales:



- Librería Técnica.
- Material Didáctico.
- Promociones en:
  - Instrumentación.
  - Herramientas.

### HOJA DE SUSCRIPCIÓN ANUAL AL SERVICIO S.G.I.

Rellene este formulario y envíelo por correo o email a:



P.L.C. Madrid, S.L.U. C/ Toledo, 176 - 28005 MADRID [sgi@plcmadrid.es](mailto:sgi@plcmadrid.es) Teléfono: 91 366 00 63

EMPRESA o NOMBRE Y APELLIDOS:	_____	C.I.F./N.I.F.:	_____
DIRECCIÓN:	_____	C.P.:	_____
POBLACIÓN:	_____	PROVINCIA	_____
PERSONA INSCRITA:	_____	TELEFONO:	_____
e-mail DE CONTACTO			

#### DATOS BANCARIOS DE DOMICILIACIÓN DE CARGOS C.C.C.

IBAN				ENTIDAD				OFICINA				D.C.		Nº DE CUENTA														

Firma autorizada:

D./Dña. \_\_\_\_\_

Autorizo a la mencionada entidad bancaria a pagar de mi cuenta indicada los recibos presentados al cobro por P.L.C.MADRID, S.L.U.

En cumplimiento de lo dispuesto en la Ley Orgánica 15/1999 de 13 de diciembre, de Protección de Datos de Carácter Personal, le informamos que los datos facilitados AEXCEPCIÓN DE LOS BANCARIOS, se incluirán en sendos ficheros automatizados propiedad de P.L.C. Madrid, S.L.U. y DE SUS EMPRESAS COLABORADORAS, a efectos de ENVÍO DE CATÁLOGOS E INFORMACIÓN TÉCNICA DEL SECTOR ELÉCTRICO, que se conservarán y tratarán de acuerdo a la legislación vigente. En cualquier momento podrá ejercitar sus derechos de acceso, rectificación o cancelación, dirigiéndose por escrito a C/ Toledo, 176 - 28005 Madrid.



**Orden de domiciliación de adeudo directo SEPA**  
*SEPA Direct Debit Mandate*

A cumplimentar por el acreedor  
To be completed by the creditor

**Referencia de la orden de domiciliación:** \_\_\_\_\_  
*Mandate reference*

**Identificador del acreedor:** \_\_\_\_\_  
*Creditor Identifier*

**Nombre del acreedor / Creditor's name** \_\_\_\_\_

**Dirección / Address** \_\_\_\_\_

**Código postal - Población - Provincia / Postal Code - City - Town** \_\_\_\_\_

**País / Country** \_\_\_\_\_

Mediante la firma de esta orden de domiciliación, el deudor autoriza (A) al acreedor a enviar instrucciones a la entidad del deudor para adeudar su cuenta y (B) a la entidad para efectuar los adeudos en su cuenta siguiendo las instrucciones del acreedor. Como parte de sus derechos, el deudor está legitimado al reembolso por su entidad en los términos y condiciones del contrato suscrito con la misma. La solicitud de reembolso deberá efectuarse dentro de las ocho semanas que siguen a la fecha de adeudo en cuenta. Puede obtener información adicional sobre sus derechos en su entidad financiera.

*By signing this mandate form, you authorise (A) the Creditor to send instructions to your bank to debit your account and (B) your bank to debit your account in accordance with the instructions from the Creditor. As part of your rights, you are entitled to a refund from your bank under the terms and conditions of your agreement with your bank. A refund must be claimed within eight weeks starting from the date on which your account was debited. Your rights are explained in a statement that you can obtain from your bank.*

A cumplimentar por el deudor  
To be completed by the debtor

**Nombre del deudor/es / Debtor's name**  
*(titular/es de la cuenta de cargo)* \_\_\_\_\_

**Dirección del deudor / Address of the debtor** \_\_\_\_\_

**Código postal - Población - Provincia / Postal Code - City - Town** \_\_\_\_\_

**País del deudor / Country of the debtor** \_\_\_\_\_

**Swift BIC / Swift BIC (puede contener 8 u 11 posiciones) / Swift BIC (up to 8 or 11 characters)** \_\_\_\_\_

**Número de cuenta - IBAN / Account number - IBAN** \_\_\_\_\_

En España el IBAN consta de 24 posiciones comenzando siempre por ES  
*Spanish IBAN of 24 positions always starting ES*

**Tipo de pago:** \_\_\_\_\_  
*Type of payment*

**Pago recurrente**      **O**      **Pago único**  
*Recurrent payment*      *or*      *One-off payment*

**Fecha - Localidad:** \_\_\_\_\_  
*Date - location in which you are signing*

**Firma del deudor:** \_\_\_\_\_  
*Signature of the debtor*

TODOS LOS CAMPOS HAN DE SER CUMPLIMENTADOS OBLIGATORIAMENTE.  
UNA VEZ FIRMADA ESTA ORDEN DE DOMICILIACIÓN DEBE SER ENVIADA AL ACREEDOR PARA SU CUSTODIA.  
*ALL GAPS ARE MANDATORY. ONCE THIS MANDATE HAS BEEN SIGNED MUST BE SENT TO CREDITOR FOR STORAGE.*